

NOTICE DE MONTAGE

SUPPORT DE PLAQUE ERMAX ADAPTABLE

SUR X-ADV 2017 → ∞

Durée estimée de montage : 2h

Pneu origine : 160/60/15

Kit de fixation

- 2 vis BHc 5x20 grosse tête
- 5 vis BHc 5x15 grosse tête
- 1 vis BHc 5x35 acier
- 2 écrous M8
- 5 écrous M5
- 2 rondelles acier Ø5 type L
- 1 SUP09Evo2 **rallongé**
- 1 entretoise plastique 6x17
- 1 patte de fixation pour feu
- 1 insert caoutchouc Ø5
- 1 EDP05
- 4 rondelles plastique Ø5
- 1 rondelle acier Ø5 type M

Outillage nécessaire

- tournevis plat et cruciforme
- clés plates 10, 12, 13
- clés allen 3, 4, 5, 6
- clé à cliquets douilles 10, 12, 13

Montage

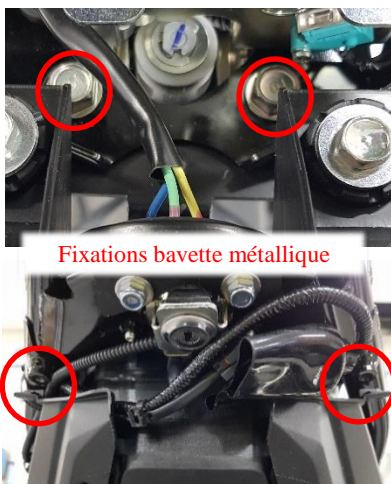
- Ouvrir la selle pour démonter les deux caches arrière de la coque pour ensuite accéder aux deux parties en plastique qui entourent le feu, puis démonter ces deux parties.

- Dévisser les deux vis en bas sur les deux côtés du passage de roue afin de libérer le coffre pour la suite, puis retirer les rivets en bas du passage d'origine et enfin retirer les deux vis de la bavette fixées sur le passage.

- Desserrer le support de la serrure de secours pour permettre le passage de la clé qui servira pour le démontage de la boucle métallique de la bavette.

- Retirer les vis et les rivets qui maintiennent le coffre, sur le dessus, afin de pouvoir le faire monter un peu en tirant dessus. Avant de tirer plus, penser à débrancher la lumière du coffre.

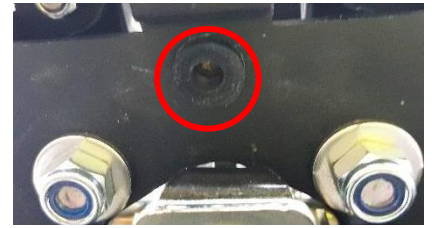
- Afin de commencer le démontage de la structure métallique de la bavette, retirer les caches en plastique de celle-ci, ainsi que le contour de feu (ce dernier est à récupérer pour la suite). Récupérer aussi le cache en caoutchouc de la serrure de secours.



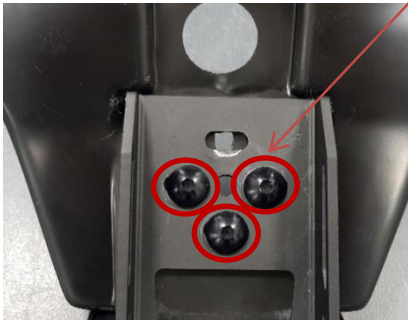
- Procéder au démontage de la partie métallique de la bavette en retirant les 4 vis de fixation sans oublier de débrancher les clignotants, le feu et l'éclairage de plaque.

- Monter le feu sur la patte support fournie à l'aide des deux vis de fixations d'origine, plus les deux rondelles acier type L fournies, les deux écrous M5 fournis et le caoutchouc d'origine. Ensuite monter l'ensemble patte + feu sur la boucle arrière à l'aide des deux vis et les deux rondelles d'origine ainsi que les deux écrous M8 fournis. Rebrancher le feu au faisceau d'origine. Resserer la patte de fixation de la serrure de secours et rebrancher la lumière du coffre.

- Positionner l'insert caoutchouc Ø5 sur la patte du feu, dans le trou restant.
- Une fois l'ensemble patte + feu en place, commencer le remontage de la coque arrière avec les caches en plastique.



- Monter le catadioptre d'origine sur support de plaque ABS Ermax. Puis fixer le support métallique Ermax sur le support de plaque ABS avec les 3 vis BHc 5x15. Mettre en place les clignotants et l'éclairage de plaque et raccorder le tout au faisceau d'origine.



- Présenter le tout sur le passage de roue d'origine puis fixer le support de plaque Ermax d'abord à l'aide de la vis BHc 5x35 acier, la rondelle acier Ø5 M ainsi que l'entretoise plastique 6x17. Finir de fixer le tout à l'aide des deux vis BHc 5x20 et des deux vis BHc 5x15 restantes.
- Pour finir, remonter toutes les fixations du coffre et vérifier que tout fonctionne.

« ATTENTION »

- * Les pièces peintes et vernies ne sont pas garanties contre les lavages vapeur « haute pression » ou les produits nettoyants agressifs qui peuvent les endommager et décoller le vernis. Nous conseillons d'ailleurs, d'après les données techniques de nos fournisseurs en peinture, d'**attendre un mois** afin d'obtenir une polymérisation complète du vernis.
- * Tout accessoire monté ne sera plus considéré comme neuf et ne sera **ni repris ni échangé**.
- * Les accessoires Ermax sont conçus pour des **montes d'origine**. Ils ne seront pas garantis s'ils sont utilisés dans d'autres conditions.
- * En raison des tolérances de fabrication des véhicules, indépendantes de notre volonté, certains produits Ermax peuvent nécessiter des ajustements lors de la fixation.
- * Les marques de fabricant de motos citées sont indiquées exclusivement comme référence nécessaire à la destination des accessoires Ermax.
- * Attention aux serrages excessifs qui pourraient abîmer ou casser nos accessoires en plastique et les vis en aluminium.
- * Toute détérioration de la pièce due à la présence d'une charge de poids excessive dans le passage de roue ne sera pas garantie.
- * Durcir l'amortisseur arrière lors de conduites chargées ou sur routes bosselées.
- * Certains pneus, conformes aux standards ETRTO, peuvent être en réalité plus hauts et plus larges que les dimensions gravées sur le pneu (jusqu'à + 10 mm). Ils peuvent être **incompatibles** avec les passages de roue et garde-boue que nous avons conçus avec les pneus montés d'origine et dont les dimensions correspondent à celles gravées sur le pneu.

FITTING INSTRUCTIONS

ERMAX PLATE HOLDER ADAPTABLE

ON X-ADV 2017 → ∞

Estimated mounting time : 2h

Original tire : 160/60/15

Fitting kit

- 2 screws BHc 5x20 big head
- 5 screws BHc 5x15 big head
- 1 screw BHc 5x35 steel
- 2 nuts M8
- 5 nuts M5
- 2 steel washers Ø5 type L
- 1 SUP09Evo2 extended
- 1 plastic spacer 6x17
- 1 bracket for taillight
- 1 rubber insert Ø5
- 1 EDP05
- 4 plastic washers Ø5
- 1 steel washer Ø5 type M

Tools required

- flat & Phillips screwdrivers
- flat wrenches 10, 12, 13
- Allen keys 3, 4, 5, 6
- ratchets wrench sockets 10, 12, 13

Fitting instructions

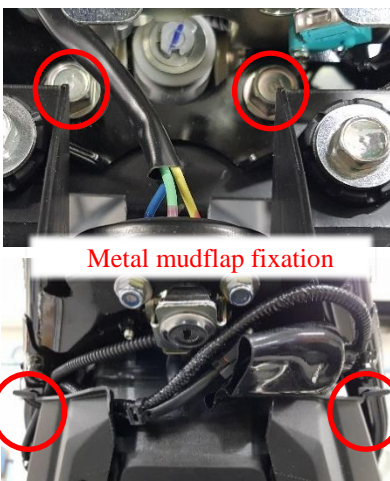
- Open the saddle to dismount the 2 rear covers of the shell to then access to the 2 plastic parts that surround the taillight, then remove these 2 parts.

- Unscrew the 2 screws at the bottom on both sides of the undertray to free the boot for the rest, then remove the rivets at the bottom of the original undertray and finally remove the 2 screws of the mudflap that are fixed on the undertray.

- Loosen the safety lock support to pass the key that will be used to disassemble the mudflap metal buckle.

- Remove the screws and rivets that secure the boot on its top, so that it can be raised by pulling it. Before pulling more, think to disconnect the trunk light.

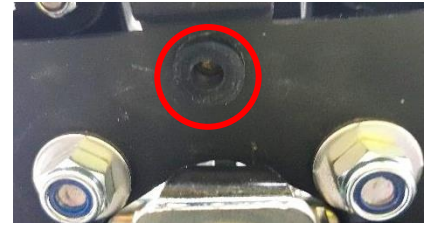
- To start disassembling the mudflap metal structure, remove the plastic covers from it, as well as the taillight surround (this one must be kept for the rest). Also recover the safety lock rubber cover.



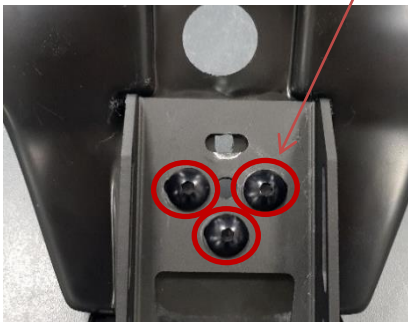
- Disassemble the metal part from the mudflap by removing the 4 screws and disconnecting the indicators, taillight and plate lighting.

- Fix the taillight on the supplied bracket with the 2 original screws, and 2 provided steel washers type L, the provided nuts M5 and the original rubber. Place then the unit bracket + taillight on the rear buckle by using the original 2 screws and 2 washers as well as the supplied nuts M8. Reconnect the taillight to the original beam. Tighten the safety lock fitting bracket and reconnect the trunk light.

- Place the rubber insert Ø5 on the taillight bracket, in the remaining hole.
- Once the whole bracket + taillight is in place, begin the reassembly of the rear shell with the plastic covers.



- Place the original reflector on the ABS Ermax plate holder. Then fix the Ermax metallic support on the Ermax ABS plate holder with the 3 screws BHc 5x15. Place the indicators and the plate lighting and reconnect the whole to the original beam.



- Place the unit on the original undertray and fix the Ermax plate holder first with the steel screw BHc 5x35, the steel washer Ø5 type M and the plastic washer 6x17. Finish fixing everything with the 2 screws BHc 5x20 and the 2 remaining screws BHc 5x15.
- Finally, replace all trunk fixations and control that everything works.

« CAUTION »

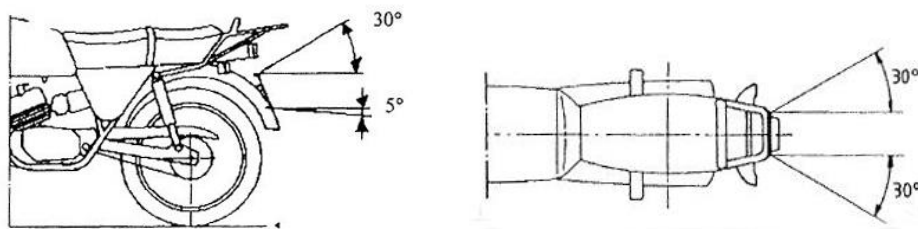
- * Painted and varnished parts are not guaranteed against high pressure steam washes or aggressive cleaning products which can damage them and unstuck the varnish. We advise moreover, according to the technical data of our painting suppliers, **to wait one month** to obtain a complete polymerization of varnish.
- * Accessories gone up on the motorbike will not be any more considered as new and will be **neither retaken nor exchanged**.
- * Ermax accessories are foreseen for **original equipments**. They will not be guaranteed if they are used in others conditions.
- * Due to vehicles made tolerances, beyond our control, some Ermax products might need adjustments to fit.
- * The mentioned label of motorbikes's manufacturers are indicated exclusively as a reference to Ermax accessories.
- * Care to excessive clampings which may damage or break our plastic accessories and aluminium screws.
- * Any deterioration of the parts due to the presence of any excessive load in the undertray will not be guaranteed.
- * Harden the rear shock absorber while drivings with load or on dented roads.
- * A few tyres, faithful to ETRTO standards, may be in fact bigger and higher than dimensions engraved on the tyre (until + 10 mm). They may be **not compatible** with undertrays and rear huggers which we made with original tyres and whose dimensions correspond to these ones engraved on tyre.

INSTRUCTIONS DE MONTAGE D'APRES LES DIRECTIVES EUROPEENNES CONCERNANT LA SIGNALISATION ET LA PLAQUE D'IMMATRICULATION

Service qualité - Janvier 2013

L'emplacement pour le montage de la plaque d'immatriculation

Visibilité
géométrique
à respecter :



Largeur de l'emplacement de la plaque : 280 mm - Hauteur de l'emplacement : 210 mm

La plaque doit avoir un angle inférieur à 30 degrés par rapport à la verticale

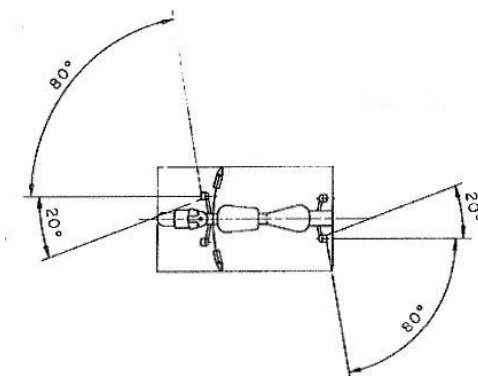
L'emplacement doit être compris entre 0,20 m et 1,5 m de hauteur

Se référer à la Directive 2009/62/CE (⚠ Attention aux mises à jour).

La signalisation lumineuse

Tout motocycle à 2 roues doit avoir à l'arrière :

- 2 feux indicateurs de direction, espacés à l'arrière d'au moins 180 mm, situés entre 350 mm et 1200 mm de hauteur et respectant la visibilité géométrique suivante :



- 1 feu stop
- 1 feu de position
- 1 dispositif d'éclairage de la plaque d'immatriculation
- 1 catadioptre non triangulaire

Aucune lumière blanche ne doit être visible vers l'arrière (sauf la marche arrière).

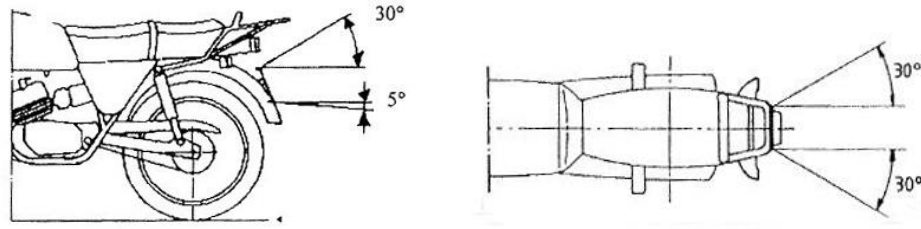
Se référer à la Directive 2009/67/CE (⚠ Attention aux mises à jour).

**FITTING INSTRUCTIONS IN ACCORDANCE
WITH EUROPEAN DIRECTIVES
RELATING TO MOTORCYCLE INDICATORS AND NUMBER PLATES**

Quality service - January 2013

Requirements when fitting number plate

Required
geometric
visibility :



Width of number plate location: 280 mm - Height of location : 210 mm

The number plate should have an angle of no more than 30 degrees in relation to the vertical

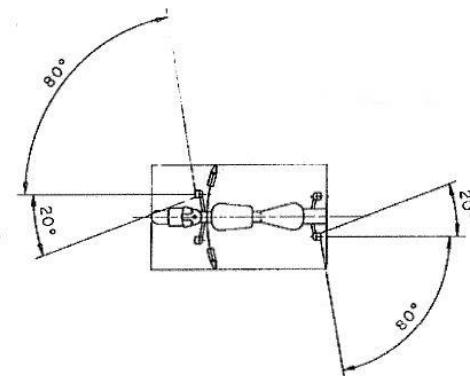
The plate location should be included between 0.20 m and 1.5 m high

Please refer to Directive 2009/62/CE (⚠ Please be aware of any updates).

Illuminated indicators

Every motorcycle should be equipped at the rear with:

- 2 lights to indicate direction (indicators), spaced at least 180 mm apart at the rear, located between 350 mm and 1200 mm high. These indicators are required to have the following geometric visibility :



- 1 brake light
- 1 side light
- 1 illuminating device for the number plate
- 1 non-triangular reflector

No white lights should be visible at the rear of the bike (with the exception of a reversing light)

Please refer to Directive 2009/67/CE (⚠ Please be aware of any updates).